

114530FI-02  
2015-09

**C2**



**FI Käyttöohje**  
Ilmankäsittelylaite ja ohjausautomaattikka

TUOTENRO:  
700030  
700031  
700032  
700033



## TURVALLISUUSOHJEET

- Asentaja vastaa järjestelmän kokonaisturvallisuudesta ja toiminnasta.
- Pienennä tulipalon, sähköiskun tai vaurion vaaraa lukemalla kaikki turvallisuusohjeet ja varoitustekstit ennen laitteen käyttöönottoa.
- Tämä laite on tarkoitettu vain rakennusten ilmastoimiseen.
- Laitetta ei saa käyttää palavien tai tulenarkojen kaasujen poistamiseen.
- Irrota pistoke pistorasiasta huolto- ja kunnossapitotöiden ajaksi.
- Ennen kuin ilmkäsittelylaitteen ovi avataan: Katkaise lämmitys, anna puhaltimien käydä kolme minuuttia, jotta ne kuljettavat lämpimän ilman pois, katkaise laitteesta virta, irrota pistoke pistorasiasta ja odota kaksi minuuttia ennen kuin avaat luukut.
- Jos virtajohto vioittuu, laitteen valmistajan tai valmistajan edustajan tai muun vastaavan pätevän henkilön on vaihdettava johto.
- Laitteessa on lämmityselementtejä, joihin ei saa koskea niiden ollessa lämpimiä.
- Laitetta ei saa käyttää, jos suodattimet eivät ole paikoillaan.
- Älä kypsennä palovaarallisia aineita liesituulettimen alla.
- Liesituuletinta käytettäessä älä jätä öljyä tai rasvaa sisältävää kattilaa tai paistinpannua ilman valvontaa.
- Jotta korvausvaatimusoikeus on voimassa, laitteen käyttäjän tulee noudattaa käyttöohjeita.
- Hyvän sisäilman ylläpitämisen, määräysten noudattamisen ja kondenssivaurioiden välttämisen vuoksi laitetta ei saa koskaan pysäyttää muutoin kuin huollon/ylläpidon tai mahdollisen onnettomuuden yhteydessä.
- Sähköliitännät on annettava ammattilaisen tehtäviksi.
- Valtuutetun LVI-asentajan on tehtävä kaikki putkiasennukset.
- Vesipatteri on sijoitettava tilaan, jossa on lattiakaivo.



**Kattoon asennettuja laitteita käytettäessä on olemassa vaara, että osia tippuu alas.**

Tätä laitetta saavat käyttää yli 8-vuotiaat lapset ja henkilöt, joiden aistit ovat heikentyneet tai joiden fyysinen tai psyykinen toimintakyky on heikentynyt, sekä henkilöt, joilla ei ole kokemusta laitteen käytöstä, jos heille on neuvottu laitteen turvallinen käyttö tai laitteen käyttöä valvotaan ja jos mitään riskejä ei ole. Tuotetta ei ole tarkoitettu lasten käyttöön.

Lapset eivät saa leikkiä laitteella. Lapsi ei saa puhdistaa tai huoltaa laitetta ilman valvontaa.

Tuotteitamme kehitetään jatkuvasti. Sen vuoksi pidätämme oikeuden muutoksiin.

Emme myöskään vastaa mistään mahdollisista painovirheistä.

*Lisätietoja tuotteesta on seuraavissa asiakirjoissa:*

114531 Varaosaluettelo  
 114537 Sähkökaavio ilman sähköpatteria  
 114536 Sähkökaavio sähköpatterilla  
 110827 CI60  
 110828 CI600



## Innhold

<b>1</b>	<b>Asiakirjan lukuohje</b>	<b>4</b>
<b>2</b>	<b>Toimintakuvaus tasaista ilmanvaihtoa varten</b>	<b>5</b>
2.1	Puhallin (M1, M2)	5
2.2	Suodatin (F11, F12)	5
2.3	Roottori (HR-R)	5
2.4	Lämmityselementti (EB1)	5
2.5	Lämpötila-anturi (B1, B4)	5
<b>3</b>	<b>Luukun käyttö</b>	<b>6</b>
<b>4</b>	<b>Ohjauspaneeli CI60</b>	<b>7</b>
<b>5</b>	<b>CI60-ohjauspaneelin käyttö</b>	<b>8</b>
5.1	Yleisiä tietoja	8
5.2	Ilmantulon lisäys ja vähennys	8
5.3	Lämpötilan säätö	8
5.4	Suodattimen vaihto	8
5.5	Hälytys	8
5.6	Nollaa asetukset	8
<b>6</b>	<b>Ohjauspaneeli CI60</b>	<b>9</b>
<b>7</b>	<b>CI600-ohjauspaneelin käyttö</b>	<b>10</b>
7.1	Yleisiä tietoja	10
7.2	Lepotila	10
7.3	Valikon käyttö	10
7.4	Käynnistys	10
7.5	Käytön tila	10
<b>8</b>	<b>Edistynyt käyttäjä -valikko CI600</b>	<b>14</b>
8.1	PIN-koodi	14
8.2	Edistynyt käyttäjä	14
8.3	Puhaltimen säätö	14
8.4	Ajastin	14
8.5	Lepotila	14
8.6	Käyttöaika	14
8.7	Yhteydet	15
8.8	Huurteenpoisto	15
8.9	Valikkopuu	16
<b>9</b>	<b>Puhdistaminen ja huolto</b>	<b>17</b>
9.1	Suodattimen vaihto	17
9.2	Puhaltimien puhdistus	18
9.3	Harjalistan vaihtaminen	19
9.4	Roottorin puhdistus	20
9.5	Ulkoinen puhdistus	20
<b>10</b>	<b>Kunnossapitokaavio</b>	<b>21</b>
<b>11</b>	<b>Vianetsintä</b>	<b>21</b>
<b>12</b>	<b>CE-vaatimusten mukaisuusvakuutus</b>	<b>22</b>

## 1 Asiakirjan lukuohje



**HUOM!** Kun tekstiin liittyy tämä merkki, laite voi vaurioitua tai hyötysuhde voi jäädä alhaiseksi, jos ohjeita ei noudateta.



**VAROITUS!** Kun tekstiin liittyy tämä merkki, laite voi aiheuttaa henkilö- tai vakavan vahingon, jos ohjeita ei noudateta.

### Symbolien käyttö

Tässä tuotteessa on symboleja, joita käytetään merkintöinä itse tuotteessa sekä asennus- ja käyttöoppaissa.



Tuloilma



Poistoilma



Poistoilma  
keittiöstä



Jäteilma



Ulkoilma



VAARA!  
SÄHKÖJÄNNITE



KOSKETUSVAARA

## 2 Toimintakuvaus tasaista ilmanvaihtoa varten

### 2.1 Puhallin (M1, M2)

Puhallimet poistavat ilmaa rakennuksesta ja tuovat siihen ilmaa. Niitä voidaan säätää yksilöllisesti, jotta järjestelmä toimii oikein. Ohjauspaneelin avulla voidaan valita kolme erilaista nopeutta: minimi, normaali ja maksimi.

### 2.2 Suodatin (F11, F12)

Tulo- ja poistoilmavirroissa käytetään tehokkaita suodattimia (F7), jotta rakennukseen tulee puhdasta ilmaa. Lisäksi suodattimet pitävät ilmankäsittelylaitteen puhtaana, ja niiden avulla saadaan pidettyä hyvä lämpötilahyötysuhde ja ilmavirtaus.

### 2.3 Roottori (HR-R)

Ilma kulkee roottorivaihtimen läpi, jotta lämpö saadaan talteen. Roottori toimii lämmön talteenottimena. Poistoilman lämpö lämmittää roottorin toisen pään. Kun lämmitetty osa osuu tuloilmaan, lämpö siirtyy siihen.

### 2.4 Lämmityselementti (EB1)

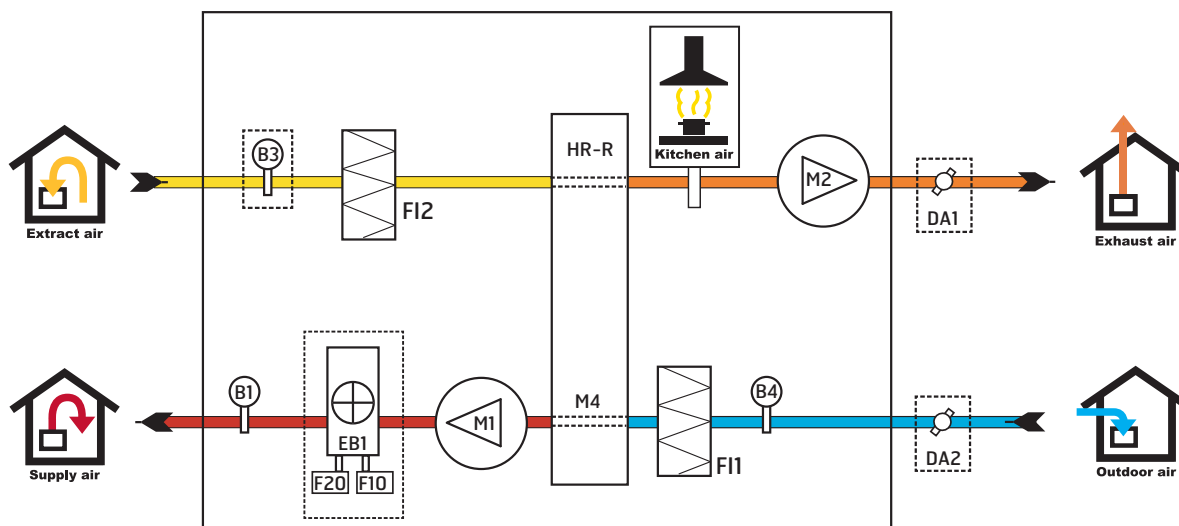
Jos poistoilmasta saatu energia ei riitä tuloilman säädetyin lämpötilan ylläpitämiseen, sähkötoiminen lämpöelementti nostaa lämpötilan. Lämmityselementti on suojattu ylikuumentumiselta termostaatilla (F20), joka laukeaa korkeassa lämpötilassa. Lisäturvana on termostaatti (F10), joka laukeaa kriittisissä lämpötiloissa.

### 2.5 Lämpötila-anturi (B1, B4)

Laitteessa on vakiovarusteena kaksi lämpötila-anturia. Tuloilma-anturi (B1) rekisteröi lämpötilan lämmityspatterin jälkeen. Ulkoilma-anturi (B4) rekisteröi ulkoilman lämpötilan.



**Laitteen säädöistä saa huolehtia vain ammattitaitoinen henkilöstö ennen sen käyttöönottoa.**

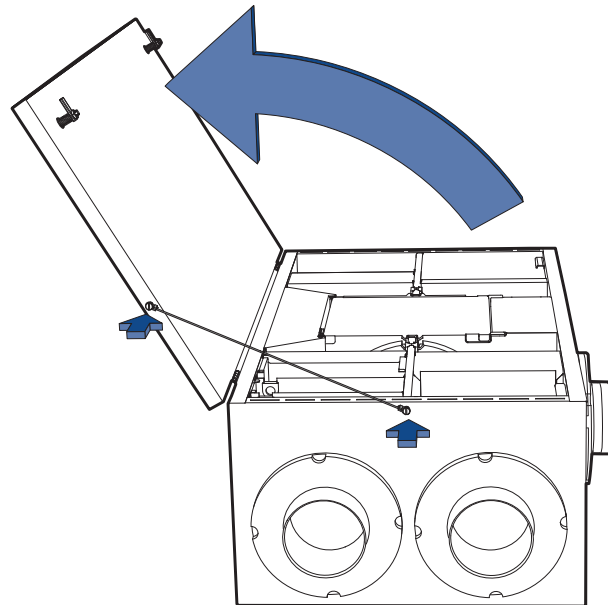


### 3 Luukun käyttö

Asenna turvalenkki **kuvassa 1** osoitetulla tavalla.



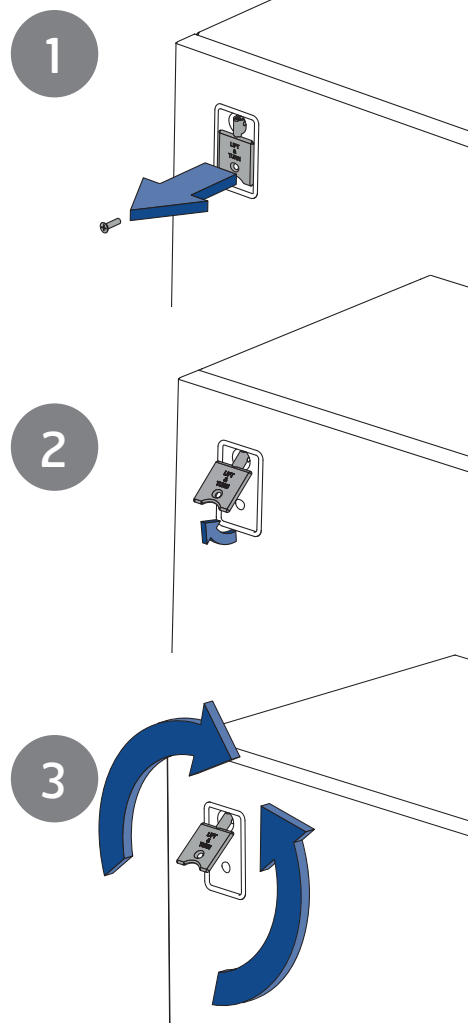
Lenkki on aina asennettava, kun laite asennetaan lattialle. Suosittelemme sen käyttöä myös, kun laite asennetaan kattoon.



Kuva 1 Kiinteä turvalenkki

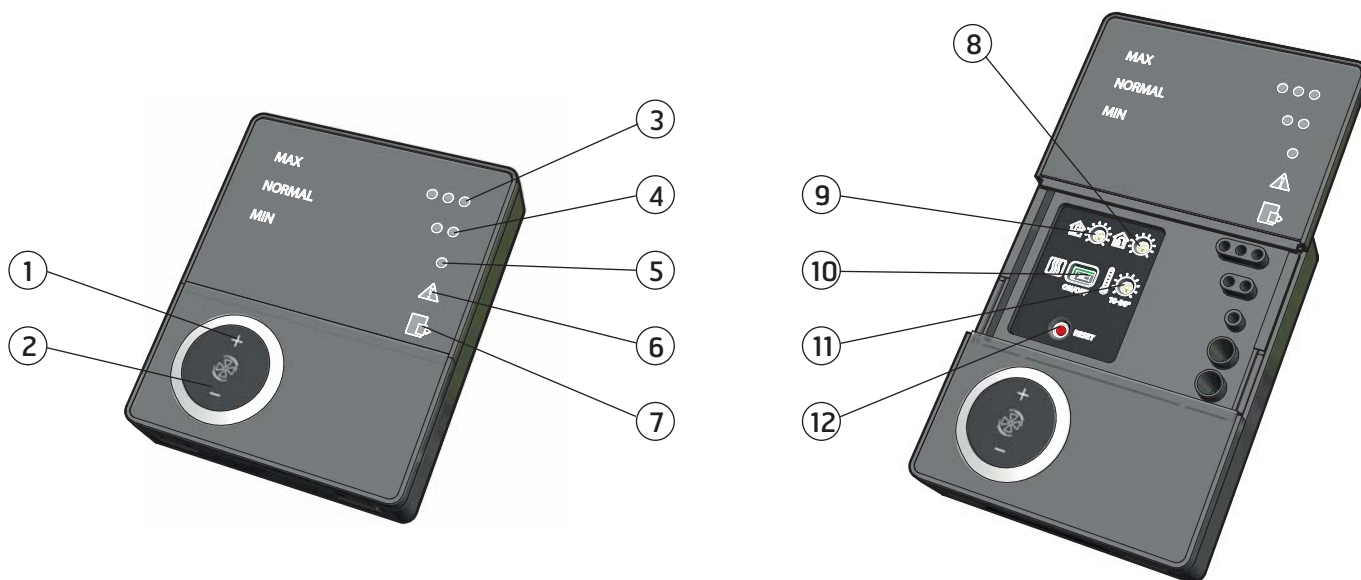
1. Ruuvaa lukon ruuvi irti
2. Käännä lukitusvipu ylös
3. Vapauta lukitusvipu ja kierrä sitä 90 astetta.

Sen jälkeen luukun voi avata.



Kuva 2 Avaa luukun lukitus

## 4 Ohjauspaneeli CI60



Nro	Kuvaus
1	Ilmanvaihdon lisääminen
2	Ilmanvaihdon vähentäminen
3	Merkkivalo: <b>SUURIN</b> nopeus
4	Merkkivalo: <b>NORMAALI</b> nopeus
5	Merkkivalo: <b>PIENIN</b> nopeus
6	Merkkivalo: <b>HÄLYTYS</b>
7	Merkkivalo: <b>SUODATTIMEN VAIHTO</b>

Nro	Kuvaus
8	Poistoilman säätöpotentiometri: <b>NORMAALI</b> nopeus
9	Tuloilman säätöpotentiometri: <b>NORMAALI</b> nopeus
10	Lisälämmitys: <b>POIS/PÄÄLLÄ</b>
11	Tuloilman lämpötilan säätöpotentiometri
12	Hälytyksen nollaaminen

Kohdat 8, 9 ja 10 on huomioitava säädettäessä laitetta ensimmäistä kertaa ennen käyttöä.

\*Jäljempänä olevissa kuvauksissa viitataan näihin numeroihin

## 5 CI60-ohjauspaneelin käyttö

### 5.1 Yleisiä tietoja

Ohjausyksikkö koostuu painikekytkimistä, merkkivaloista sekä ilmkäsittelylaitteen säätimistä ja katkaisimista. Ohjausyksikkö kommunikoi ilmkäsittelylaitteen kanssa matalajännitekaapelin välityksellä.

### 5.2 Ilmantulon lisäys ja vähennys

Lisää ja vähennä puhaltimen nopeutta ja sillä tavoin ilmvirtaa katkaisimilla 1 ja 2. Nopeudet riippuvat seuraavassa esitetyistä käyttötilanteista.

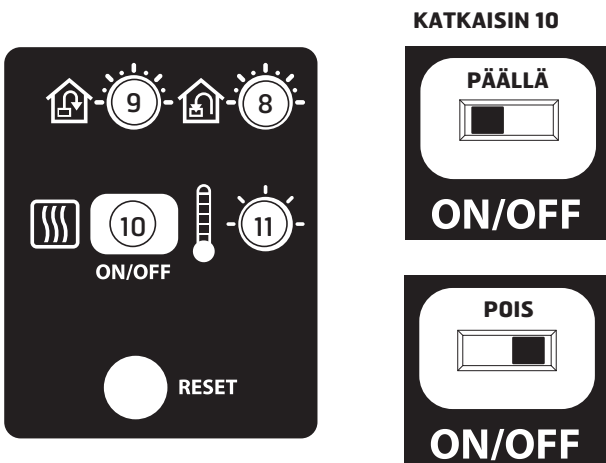
MIN	Älä käytä ensimmäisenä toimintavuonna, tai kun ominaisuutta käytetään.
NORMAL	Käytetään normaaliolosuhteissa. Tätä säätää käytettäessä ilmantulo on säädettävä voimassa olevien määräysten mukaisesti.
MAX	Käytetään, kun ilmantuloa on lisättävä, koska tilassa on enemmän ihmisiä tai kosteustaso kohoaa esimerkiksi suihkussakäynnin tai vaatteiden kuivatuksen johdosta. Tätä säätää käytetään tavallisesti rajoitetun ajan.

Merkkivalot 3, 4 ja 5 osoittavat, mikä nopeus on valittu.

### 5.3 Lämpötilan säätö

Säätimellä 11 voidaan valita haluttu tuloilman lämpötila. Säätöalue on 10–30 °C. On suositeltavaa käyttää tehdasasetuksia.

Tarvittaessa voidaan myös ilmkäsittelylaitteen lisälämmitys kytkeä POIS/PÄÄLLÄ katkaisimella 10. Siinä tapauksessa lämmönlähteenä käytetään vain pyörivää lämmönvaihdinta. On suositeltavaa antaa lisälämmityksen olla PÄÄLLÄ-asennossa, jolloin laite säätää lisälämmityksen tarvittaessa itsestään.



### 5.4 Suodattimen vaihto

Merkkivalo 7 syttyy puolen vuoden välein muistuttamaan, että laitteeseen on vaihdettava uusi ilmansuodatin. Lisätietoja suodattimen vaihdosta on **9.1 Suodattimen vaihto**



Suoritettun toimenpiteen jälkeen merkkivalo on nollattava. Katso tarkemmin kohdasta Nollaus.

### 5.5 Hälytys

Jos ilmkäsittelylaitteelle tapahtuu jotakin ilmkäsittelylaitteen merkkivalo 6 syttyy. Merkkivalon signaali vaihtelee syttymissyyn mukaan.



Valo palaa koko ajan:

- Vika paluuvesianturissa (B5)
- Vika lämmön talteenotossa (B-hälytys)

Valo palaa koko ajan ja PIENIN nopeus vilkkuu (merkkivalo 5):

- Vika tuloilma-anturissa (B1)
- Vika poistoilma-anturissa (B3)
- Vika ulkoilma-anturissa (B4)

Valo vilkkuu:

- Vika yllämpötermostaattissa (koskee vain sähkölämmityksen jälkilämpöä)
- Vika ulkoisessa palo-/savuanturissa (lisävaruste)
- Vika lämmön talteenotossa (A-hälytys)
- Vika vesipatterissa (koskee vain vesilämmityksen jälkilämpöä)

### 5.6 Nollaa asetukset

Kun suodatin on vaihdettu tai hälytyksen syy selvitetty, hälytys on nollattava. Se tehdään painamalla katkaisinta 12.

Jos merkkivalo sammuu, toimenpide on suoritettu oikein. Jos merkkivalo palaa edelleen, vikaa ei ole korjattu oikealla tavalla.

HUOM! Jos termostaatti F10 laukeaa, laitteen sisäpuolelta on tehtävä nollaus fyysisesti, **ennen kuin** paneeli nollataan. Jos hälytin laukeaa usein, ota yhteyttä huoltoliikkeeseen tai jakelijaan.



## 6 Ohjauspaneeli CI60



Nro	Kuvaus
1	Katkaisin <b>YLÖS/LISÄÄ</b>
2	Katkaisin <b>NOLLAA/PERUUTA/EI</b>
3	Katkaisin <b>ALAS/VÄHENNÄ</b>
4	Katkaisin <b>OK/KYLLÄ</b>
5	Katkaisin <b>OHJE</b>
6	Näyttö
7	Merkkivalo <b>KÄYTTÖ/OK</b> - Vihreä valo
8	Merkkivalo <b>SUODATTIMEN VAIHTO</b> - Keltainen valo
9	Merkkivalo <b>HÄLYTYS</b> - Punainen valo

\*Jäljempänä olevissa kuvauksissa viitataan näihin numeroihin

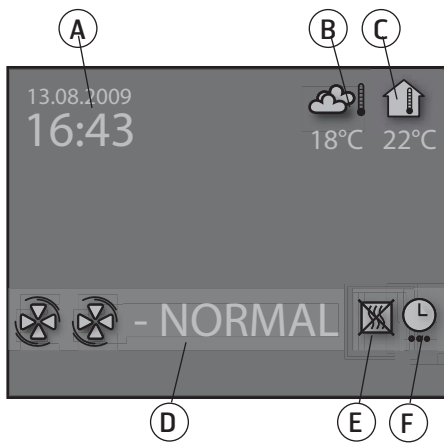
## 7 CI600-ohjauspaneelin käyttö

### 7.1 Yleisiä tietoja

Ohjausyksikkö koostuu värinäytöstä, painikeytkimistä ja merkkivaloista (valodiodeista). Lisätietoja on vasemmalla olevassa kuvassa. Yksikkö kommunikoi ilmastokäyttölaitteen kanssa matalajännitekaapelin välityksellä.

### 7.2 Lepotila

Ohjausyksikkö menee jonkin ajan kuluttua lepotilaan, jos sitä ei käytetä. Lepotilassa käyttötiedot tulevat esiin. Ohjausyksikkö poistuu lepotilasta painiketta painamalla.



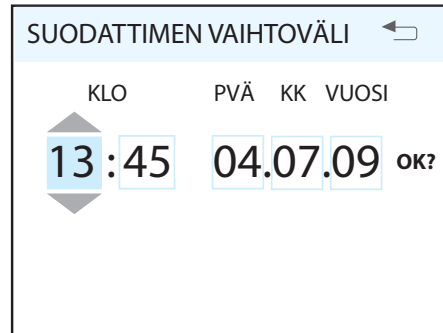
- A. Aika ja päivämäärä
- B. Ulkolämpötila
- C. Huonelämpötila
- D. Nykyinen nopeus
- E. Lisälämmitys käytössä / pois käytöstä
- F. Päivä-/viikkokello käytössä

### 7.3 Valikon käyttö

Voit liikkua valikkoriveillä painikkeilla 1 ja 3. Rivi, jolla kohdistin on, näkyy vaaleansinisena. Jos kyseisellä rivillä voi tehdä valinnan, rivin oikeassa reunassa näkyy OK? Valinta vahvistetaan painamalla painiketta 4. Jos valikkorivi sisältää alavalikkoja, rivin päässä näkyy ">"-merkki.

ASETUKSET	
<input type="radio"/> LÄMPÖTILA	>
<input type="radio"/> AJASTIN	>
<input checked="" type="radio"/> PÄIVÄ/VIKKOASETUS	OK?
<input type="radio"/> KELLONAIKA JA PÄIVÄMÄÄRÄ	>
<input type="radio"/> KIELI	>
<input type="radio"/> SUODATIN	>
<input type="radio"/> HÄLYTYS	>
<input type="radio"/> EDISTYNYT KÄYTTÄJÄ	>
<input type="radio"/> KÄYTTÖTIEDOT	>

Jos valitaan toiminto, jolla on numeerisia arvoja, kyseinen arvo näkyy vaaleansinisena. Arvoja voi muuttaa painikkeilla 1 ja 3, ja muutos vahvistetaan painamalla painiketta 4.



Jos arvoja, joita voidaan muuttaa, on lisää, kohdistin siirtyy eteenpäin oikealle, kun valinta on vahvistettu painikkeella 4. Toimenpide toistetaan, kunnes kaikki arvot on muutettu halutuiksi.

Jos toiminto halutaan peruuttaa tai palata edelliseen valikkonäkymään, käytetään painiketta 2.

Painike 5 tuo esiin ohjetekstin, joka kuvaa lyhyesti kyseistä valikkonäkymää.

### 7.4 Käynnistys

Kun järjestelmä käynnistetään, esiin tulee käynnistysvalikko.

KÄYNNISTYSVALIKKO	
<input checked="" type="radio"/> KIELI / LANGUAGE	OK?
<input type="radio"/> KELLONAIKA JA PÄIVÄMÄÄRÄ	>
<input type="radio"/> PÄÄVALIKKO	>

Valikosta valitaan kieli ja päivämäärä. Kun toiminto on suoritettu, siirrytään päävalikkoon.

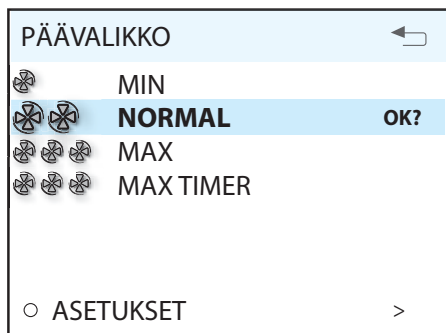
### 7.5 Käytön tila

Normaalin häiriöttömän käytön aikana palaa vihreä merkkivalo 7, joka vahvistaa, että kaikki toimii normaalisti. Mahdollisten häiriöiden vaikutukset kuvataan seuraavassa jaksossa.

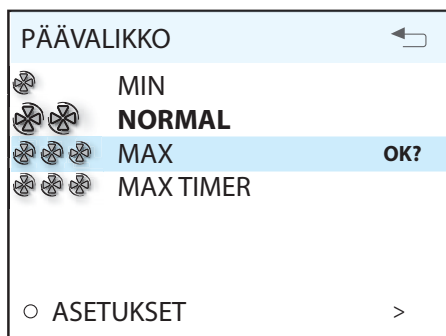
## 7 Päävalikko CI600

### 7.1 Puhallinnopeudet

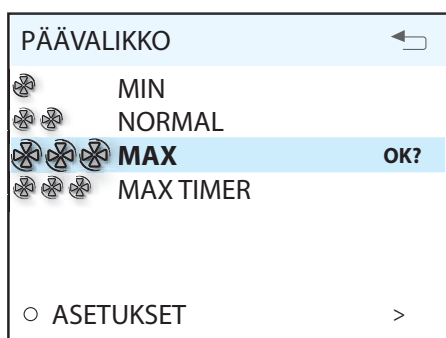
Päävalikossa on erilaisia vaihtoehtoja, joista useimmat koskevat puhallinnopeuksia. Valitun nopeuden kohdalla näkyy iso puhallinsymboli ja nopeus näkyy lihavoituna.



Nopeutta voi muuttaa siirtämällä kohdistinta painikkeilla 1 ja 3.



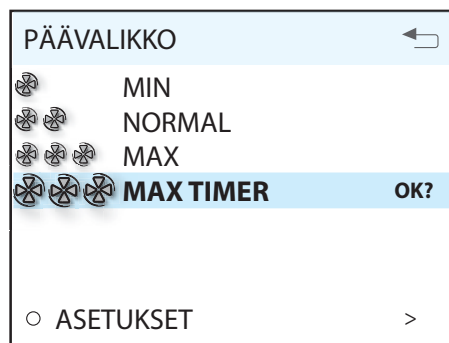
Sen jälkeen valinta vahvistetaan painikkeella 4. Valitun nopeuden kohdalle tulee iso puhallinsymboli ja se näkyy lihavoituna.



MIN	Älä käytä ensimmäisenä toimintavuonna, tai kun ominaisuutta käytetään.
NORMAL	Käytetään normaaliolosuhteissa. Tätä säätää käytettäessä ilmantulo on säädettävä voimassa olevien määräysten mukaisesti.
MAX	Käytetään, kun ilmantuloa on lisättävä, koska tilassa on enemmän ihmisiä tai kosteustaso kohoaa esimerkiksi suihkussakäynnin tai vaatteiden kuivatuksen johdosta. Tätä säätää käytetään tavallisesti rajoitetun ajan.

### 7.2 Enimmäisajastin

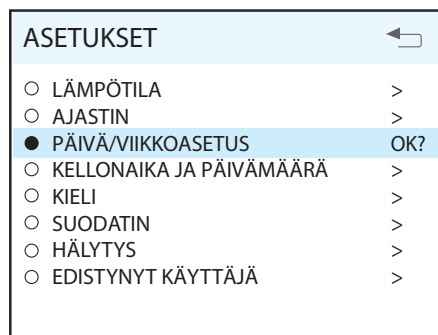
Valikkovaihtoehto aktivoi toiminnon, joka lisää nopeuden maksimiin rajoitetuksi ajaksi ja palauttaa sen jälkeen alkuperäiseen nopeuteen. Aikarajat voidaan asettaa valikkovaihtoehdolla ASETUKSET. Toiminto soveltuu hyvin esimerkiksi suihkussakäynnin yhteyteen, jolloin poistoilman tarve on suurempi rajoitetun ajan.



Kun toiminto on aktiivinen, aikanäyttö pienenee. AJASTIN POIS PÄÄLTÄ peruuttaa toiminnon ja nopeus palaa edelliseen valintaan.

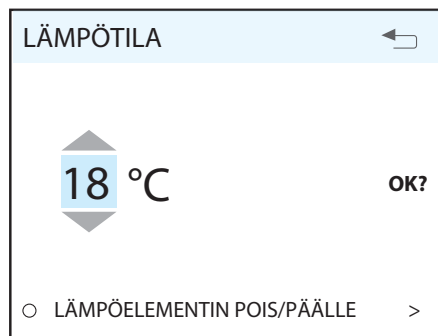
### 7.3 Asetukset

Valikkovaihtoehdolla ASETUKSET järjestelmä mukautetaan omien toiveiden mukaiseksi.



### 7.4 Lämpötila

Tässä asetetaan haluttu tuloilman lämpötila.



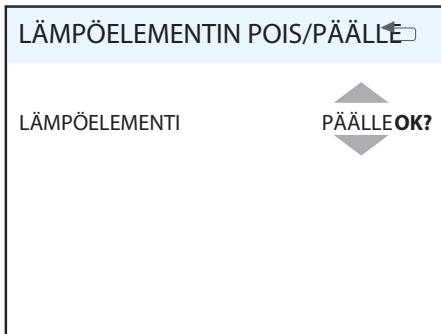
Hyvä nyrkkisääntö on säätää lämpötila korkeintaan 18 asteeseen, jotta ilma sekoittuu optimaalisesti rakennuksessa jo olevan ilman kanssa.

Tarvittaessa ilmankäsittelylaitteen jälkilämpö voidaan myös sulkea. Siinä tapauksessa lämmönlähteenä käytetään vain pyörivää lämmönvaihdinta. On suositeltavaa antaa lisälämmityksen olla PÄÄLLÄ- asennossa, jolloin laite säätää lisälämmityksen tarvittaessa itsestään.

**HUOMAA!** Tämä ei päde, jos laitteessa on vesipatteri

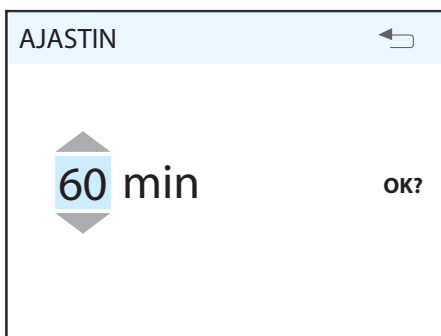


Jos lämpöelementti suljetaan, tämä symboli tulee esiin, kun näyttö menee lepotilaan.



## 7.5 Ajastin

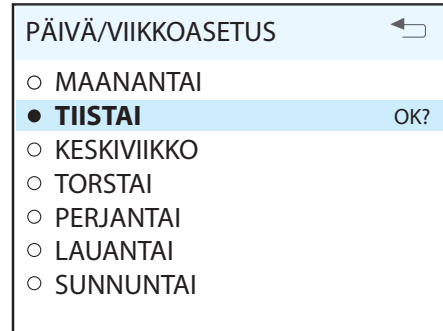
Tässä asetetaan haluttu aika ENIMM.AJASTIN-toiminnolle. Sitä käytetään, kun toiminto aktivoidaan päävalikosta.



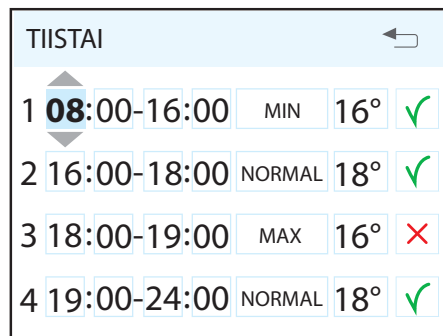
Katso luku 8.4. "Ajastin" ENIMM.AJASTIN-toiminnolle asettamisesta.

## 7.6 Päivä-/viikkokello

Kellon ohjelmointi aloitetaan valitsemalla viikonpäivä.



Jokaiselle päivälle on oma valikkonäkymä.



Jokaista päivää kohden voidaan ohjelmoida neljä erilaista aikaväliä. Säädä nykyisen aikavälin aloitusaika ja lopetusaika ja sen jälkeen haluamasi nopeus ja lämpötila. Aktivoi lopuksi aikaväli valitsemalla vihreä pukkimerkki. Aikaväli on siten aktivoitu alkamaan valitsemanasi ajankohtana. Punainen rasti tarkoittaa, että aikaväliä ei ole aktivoitu. Valitse tarvittaessa vielä toinen aikaväli ja toista toimenpide.



### Ohjelmointiin pätevät seuraavatsäännöt:

- Aikaväli ei voi koskaan alkaa ennen kuin aikaisempi on päättynyt.
- Päätymisaika ei voi koskaan olla ennen alkamisaikaa.

Kun ohjelmointi on valmis, se toistetaan muiden päivien osalta.



Kun kello on käytössä, tämä symboli tulee esiin, kun näyttö menee lepotilaan.

Jos uutta aikaväliä ei ole tallennettu päättyneen jakson jälkeen, nopeus ja lämpötila palaavat aikaisemmin käytössä olleisiin asetuksiin.

## 7.7 Aika ja päivämäärä

Tässä valintaikkunassa voidaan asettaa aika ja päivämäärä.

**KELLONAIKA JA PÄIVÄMÄÄRÄ** ←

KLO      PVÄ    KK    VUOSI

**13:45**    **04.07.09**    OK?

## 7.8 Kieli

Tässä valintaikkunassa voidaan vaihtaa kieli.

**KIELI** ←

NORSK

**ENGLISH**    OK?

SVENSKA

DEUTCH

NEDERLANDS

SUOMI

DANSK

## 7.9 Suodatin

Muistutus tulee määrävälein näyttöön. Tässä valintaikkunassa voidaan muuttaa aikaväliä ja nollata suodatinhälytys.

**SUODATIN** ←

SUODATTIMEN VAIHTOVÄLI >

**SUODATINHÄLYTYKSEN NOLLAUS**    OK?

**SUODATTIMEN VAIHTOVÄLI** ←

**6** KK    OK?

Normaali aika on 6–12 kuukautta ympäristöstä riippuen.

Kun suodatinhälytys laukeaa, keltainen merkkivalo 8 syttyy ja esiin tulee informaatioteksti. Noudata tekstissä annettuja ohjeita. Tähän valintaikkunaan pääsee suoraan viestistä tai valikkopuun kautta. Nollauksen jälkeen laskenta seuraavaan suodattimen vaihtoon alkaa alusta.

## 7.10 Hälytys

Hälytys laukeaa, jos ilmakehämittelylaitteen toiminnassa tapahtuu häiriö. Punainen merkkivalo 9 syttyy ja informaatioteksti tulee näyttöön. Noudata tekstissä annettuja ohjeita. Tähän valintaikkunaan pääsee suoraan viestistä tai valikkopuun kautta.

HUOM! Jos termostaatti F10 laukeaa, laitteen sisäpuolelta on tehtävä nollaus fyysisesti, **ennen kuin** paneeli nollataan. Jos hälytin laukeaa usein, ota yhteyttä huoltoilikkeeseen tai jakelijaan.

**HÄLYTYS** ←

**HÄLYTYKSEN NOLLAUS**    OK?

## 7.11 Käyttötiedot

Tässä yleiskuvassa näkyvät käytössä olevat lämpötila-arvot, se, onko päivä-/viikkokello käytössä, sekä jäähdytysten, lämmönvaihtimen ja lisälämmityksen käyttö 0–100 %.

<b>KÄYTTÖTIEDOT</b> ←	
ASETETTU LÄMPÖTILA	22°
PÄIVÄ/VIKKOASETUS	AKTIV
TULOILMA	22°
POISTOILMA	21°
ULKOILMA	0°
PALUUVESI	35°
TALTEENOTTOLAITE	100%
JÄÄHDYTYS	0%
LÄMPÖ	100%

## 8 Edistynyt käyttäjä -valikko CI600



Lisätietoja Edistynyt käyttäjä -valikosta on CI600-viitemanuaalissa Flexitin kotisivustolla.

### 8.1 PIN-koodi

Valikkoon pääsemiseksi on annettava PIN-koodi 1 0 0 0.

PIN-KOODI		←
1	0	0
0	0	0
		OK?

### 8.2 Edistynyt käyttäjä

Valikko sisältää valvontaan, määritysten tekoon ja vianetsintään tarkoitettuja toimintoja. Säättöä koskevat tiedot ovat luettavissa asennusohjeista. Kokonaisvaltaiset tiedot kaikista valikoista, mukaan luettuna esimerkiksi lisävarusteiden konfigurointi, on annettu CI600-viitemanuaalissa osoitteessa [www.flexit.no](http://www.flexit.no).

EDISTYNYT KÄYTTÄJÄ		←
<input type="radio"/> LÄMPÖTILAN SÄÄTÖ	>	
<input checked="" type="radio"/> PUHALTIMEN SÄÄTÖ	OK?	
<input type="radio"/> LAITEKOKOONPANO	>	
<input type="radio"/> KÄYTTÖAIKA	>	
<input type="radio"/> TEHDASASETUSTEN	>	
<input type="radio"/> HUOLTO	>	

### 8.3 Puhaltimen säätö

Tässä valikkonäkymässä valitaan ja määritetään puhaltimet.

PUHALTIMEN SÄÄTÖ		←
TULOILMA	>	
POISTOILMA	>	
AJASTIN	OK?	
KORVAUSILMA	>	

### 8.4 Ajastin

Tässä valikossa tehdään nopeusasetukset sekä määritetään päivävalikon ENIMMAJASTIN-toiminnon aika.

AJASTIN			←
VAKIONOPEUS	MAX	OK?	
VAKIOAIKA	30 m		

### 8.5 Lepotila

Tässä valikossa voidaan muuttaa aika, joka kuluu, ennen kuin näyttö menee lepotilaan.

LEPOTILA			←
AIKAVIIVE	2 min	OK?	

### 8.6 Käyttöaika

Tässä valikkonäkymässä näkyy ilmankäsittelylaitteen kokonaiskäyttöaika sekä edellisestä suodattimen vaihdosta kulunut aika.

KÄYTTÖAIKA			←
KÄYTTÖAIKA	312 tim		
SUODATIN	125 tim		

## 8.7 Yhteydet

Siirry eteenpäin alavalikkoon KOTONA/POISSA. Tällä toiminnolla voidaan muuttaa ilmastointilaitteen toiminta-asetuksia ulkoisen kytkimen avulla.

HUOMAA! Asetukset eivät päde, jos ulkoista kytkintä ei ole kytketty.

Säädöt tehdään vaihtoehdolle POISSA. Valittavissa olevia säätöjä ovat nopeus ja lämpötila sekä aika, jonka kuluttua aktivoinnista uusi asetus astuu voimaan.

VIESTINTÄ	←
KOTONA/POISSA	OK?

## 8.8 Huurteenpoisto

Integroitu huurteenpoistotoiminto ei ole käytössä ilmastointilaitteen toimitushetkellä. Toiminnon voi määrittää ja aktivoida tässä valikon kohdassa.



Salasanan saa vain Flexitin huolto-osastolta.

### Valikon valinnan hakeminen:

PÄÄVALIKKO/ASETUKSET/EDISTYNYT KÄYTTÄJÄ/HUOLTO/HUURTEENPOISTO

SULATUS	←
SULATUS	POIS OK?
LÄHTÖLÄMPÖTILA	-15°
ROOTTORIN NOPEUS	25
TUULETINTEHON PIENENT.	-25°

### Huurteenpoisto

Toiminnon ottaminen käyttöön / poistaminen käytöstä.

#### Aloituslämpötila

Tässä voit asettaa huurteenpoistotoiminnon halutun aloituslämpötilan. Viitattu lämpötila on ulkolämpötila.

#### Kierrosluku

Kun aloituslämpötila saavutetaan, pyörivän lämmönvaihtimen käyttömootorin käyntinopeus laskee määritettyyn nopeuteen.

#### Puhaltimen nopeuden hidastaminen

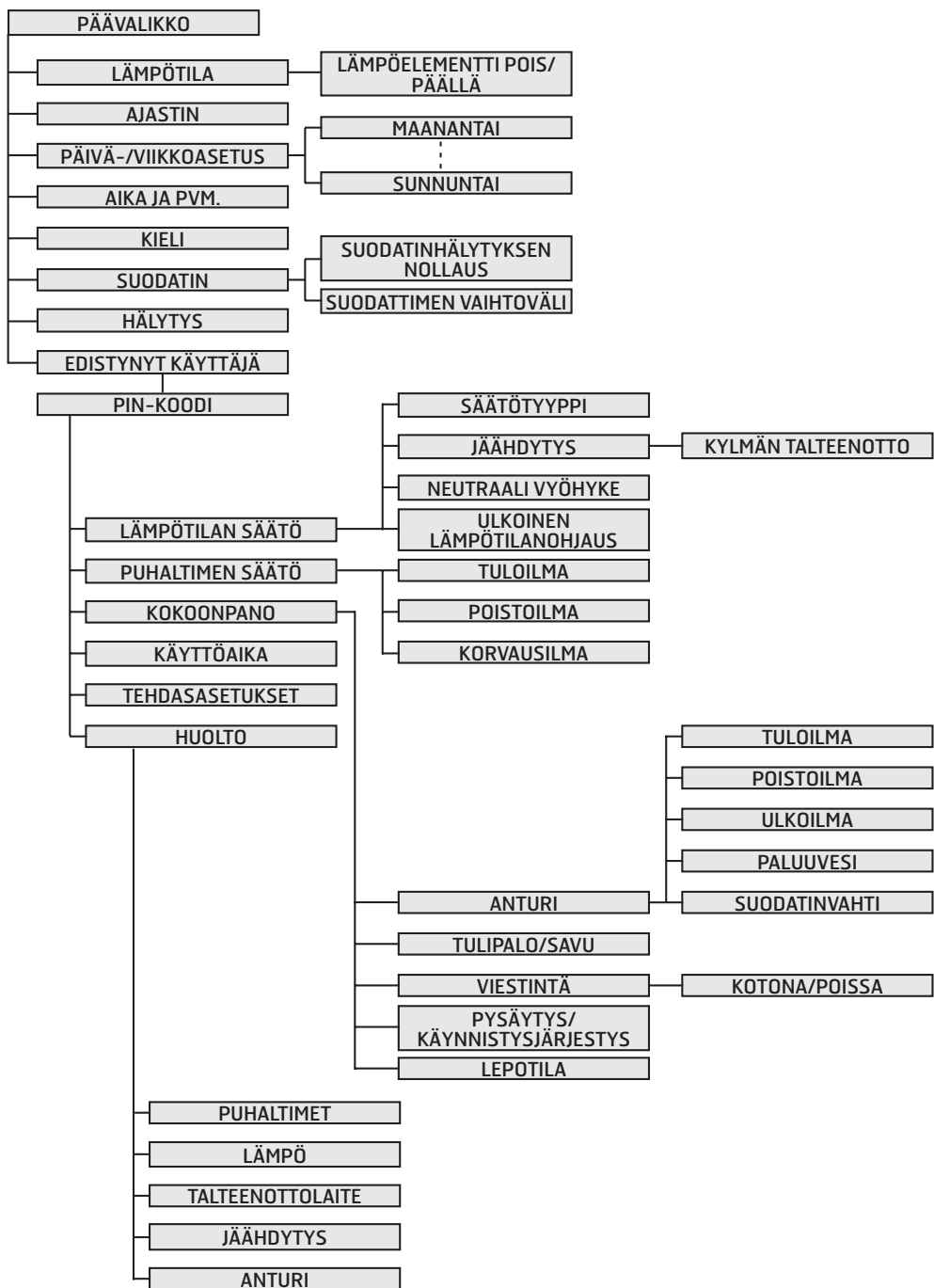
Ylimääräisenä turvatoimintona voi käyttää puhaltimen nopeuden hidastamista. Se tapahtuu asetetun ulkolämpötilan mukaan.

### Huurteenpoisto – parametrit

Parameteri	Oletus	Alue	Yksikkö
Huurteenpoisto	POIS	POIS/ PÄÄLLÄ	
Aloituslämpötila	-15	(-5)-(-45)	°C
Kierrosluku	25	15-180	rpm
Puhaltimen nopeuden hidastaminen	-25	(-5)-(-45)	°C

## 8.9 Valikkopuu

Kuva 23





## 9 Puhdistaminen ja huolto



**Ennen luukun avaamista: Katkaise lämmitys, anna puhaltimien käydä kolme minuuttia, jotta ne kuljettavat lämpimän ilman pois, katkaise laitteesta virta, irrota pistoke pistorasiasta ja odota kaksi minuuttia ennen kuin avaat luukut.**

### 9.1 Suodattimen vaihto

Suodattimen käyttöikä on rajallinen. Jotta sisäilmasto pysyy terveellisenä, on tärkeää vaihtaa suodatin, kun se on likainen.

Suodattimien vaihtoväli vaihtelee käyttöpaikan ilman epäpuhtauspitoisuuden mukaan. Yleensä suodatin on vaihdettava vähintään kerran vuodessa, mieluiten syksyllä siitepölykauden päätyttyä. Alueilla, joilla on paljon pölyä ja epäpuhtauksia, suodattimet on vaihdettava keväällä ja syksyllä.

Likaantunut suodatin aiheuttaa seuraavia haittoja:

- Ilmankäsittelylaitteen teho heikkenee.
- Ilmankäsittelylaite likaantuu.
- Asuntoon syntyy kosteusvaurioita.
- Sisäilman laatu heikkenee.

On suositeltavaa tehdä suodattimia koskeva tilaussopimus, jotta laitetta hyödynnetään täysimääräisesti. Suodatinta vaihdettaessa on aina vaihdettava molemmat suodattimet.

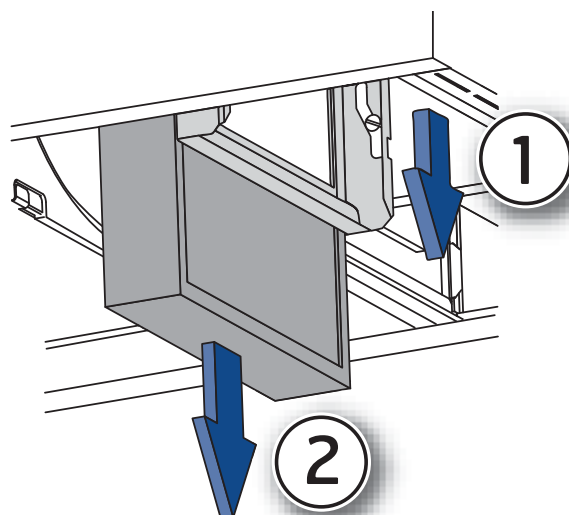
Suodattimien irrottaminen:

1. Vedä suodatinkotelo ous, kunnes se pysähtyy. Suodatinkotelo ei tarvitse vetää kokonaan ulos.
2. Suodatin on nyt irti, ja se voidaan ottaa pois.
3. Aseta tilalle uusi suodatin ja työnnä kotelo huolellisesti paikoilleen.

Suodatinta vaihdettaessa on tarkistettava, että koko laite toimii normaalisti.

Tee seuraavat tarkistukset:

- Tarkista, että roottori pyörii. Pyöritä roottoria pyörimissuuntaan roottorikasetissa kuvatulla tavalla.
- Puhdista roottori tarvittaessa.
- Tarkista, että puhaltimet ovat puhtaat.



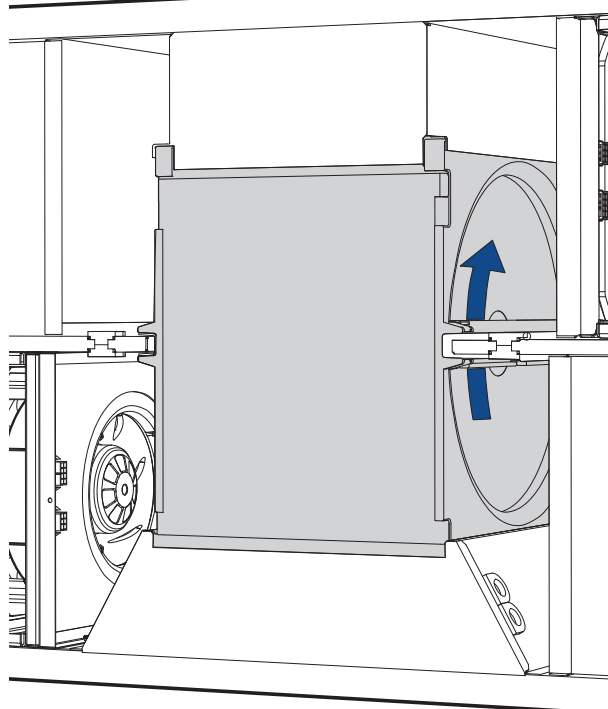
Kuva 3 Suodattimen vaihtaminen



**Tarkista ennen suodattimen asennamista, että laitteen tiiviste on ehjä. Työnnä sen jälkeen suodatin-kotelo huolellisesti paikoilleen ilmavuodon ehkäisemiseksi.**



**Varo, ettei suodatin vahingoitu, kun se asetetaan paikalleen. Työnnä suodatin sisään sen ulkoreunasta. Jos suodatin vahingoittuu, järjestelmän teho heikkenee ja ilma puhdistetaan tavallista huonommin.**



Kuva 4 Roottorin pyörimissuunta

## 9.2 Puhaltimien puhdistus

Puhaltimet on puhdistettava vähintään kerran vuodessa. Ne puhdistetaan rasvaa liuottavalla puhdistusaineella (esimerkiksi denaturoidulla sprillä) ja rätillä tai paineilmalla, jos se on mahdollista. HUOMIO! Varo, ettei moottoriin pääse vettä.

Puhaltimien irrottaminen:

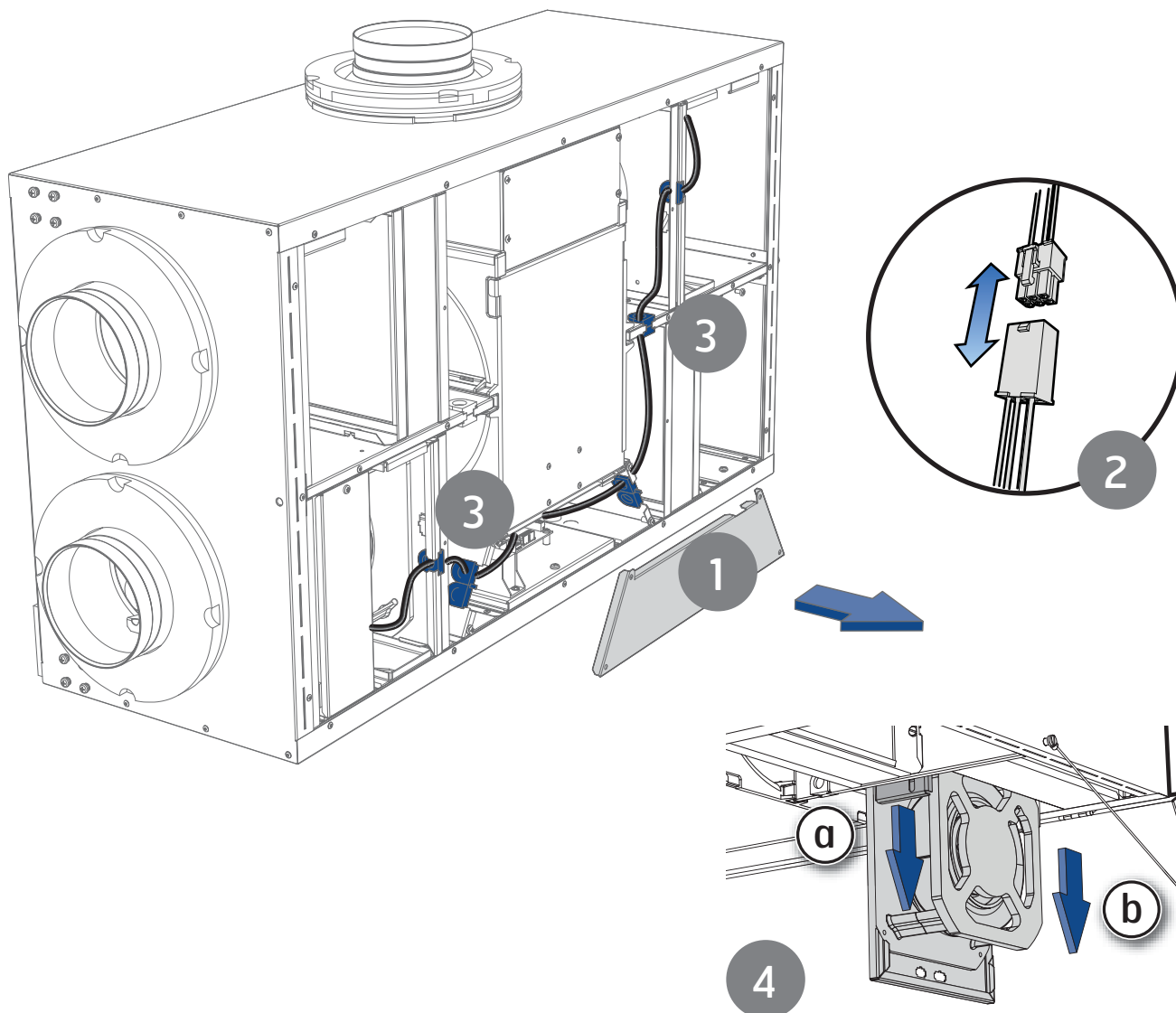
1. Irrota suojuksen ruuvi ja irrota sitten suojus.
2. Irrota molemmat puhallinten liittimet
3. Irrota puhallinten johdot ja vedä ne kaapeliläpiviennestä.
4. a) Vedä puhallinten kannattimet ulos (kaksi puhallinta kohden)



**Huomaa, että puhaltimet putoavat ulos, kun niiden kannattimet irrotetaan.**

b) Vedä puhaltimet ulos varovasti, jotta johdot eivät vaurioidu.

Kun asennat puhaltimet takaisin paikoilleen, toimi päinvastaisessa järjestyksessä.



### 9.3 Harjalistan vaihtaminen

Harjalistat kuluvat ajan myötä. Jos ne tiivistävät roottorilämmönvaihtimen huonosti, ne on ehkä vaihdettava. Ne voidaan myös siirtää lähemmäs roottoria, sillä profiilissa, johon ne on kiinnitetty, on kaksi uraa.

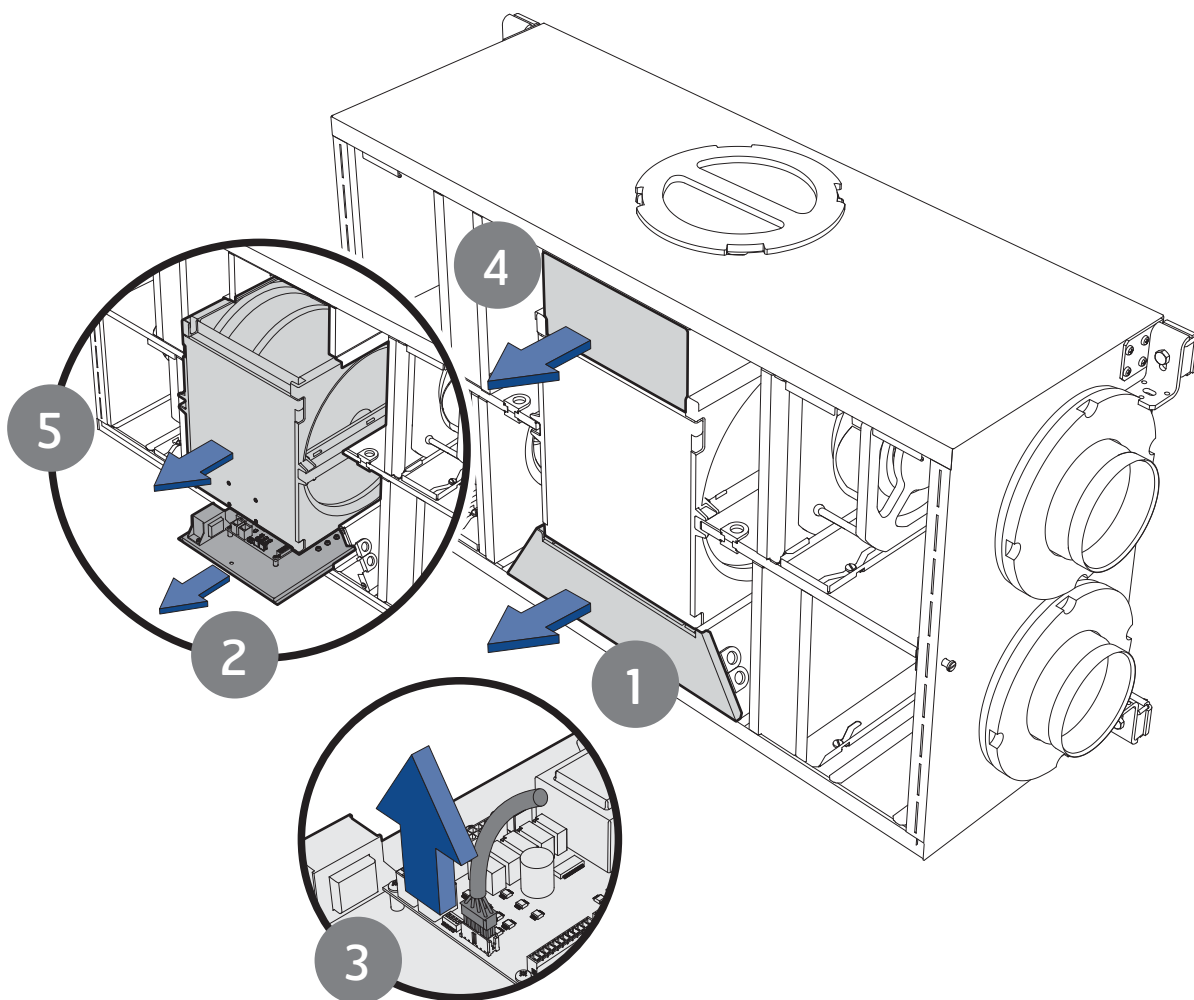
Toimi seuraavasti:

1. Irrota suojuksen ruuvi ja irrota sitten suojus.
2. Vedä piirilevy ulos.
3. Irrota roottorin pikaliitin piirikortista painamalla vapautin alas ja vetämällä liittimestä.



**Huomaa, että roottori putoaa ulos, kun kansi irrotetaan.**

4. Irrota roottorin suojuksen ruuvi ja irrota sitten suojus.
5. Vedä roottorimoduuli suoraan ulos.

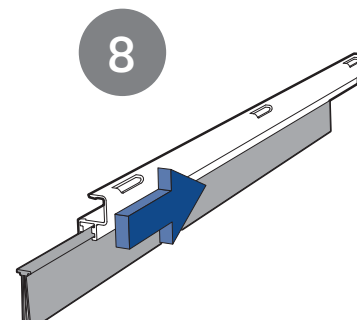
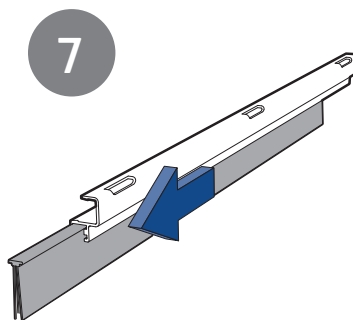
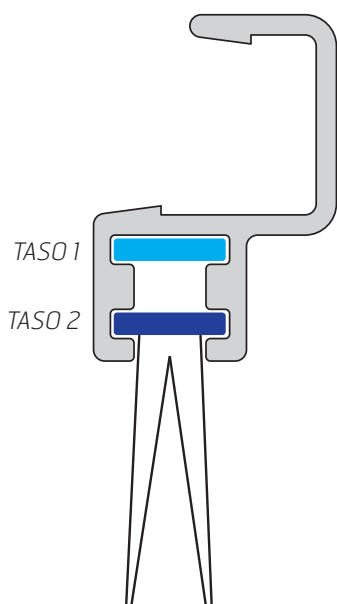
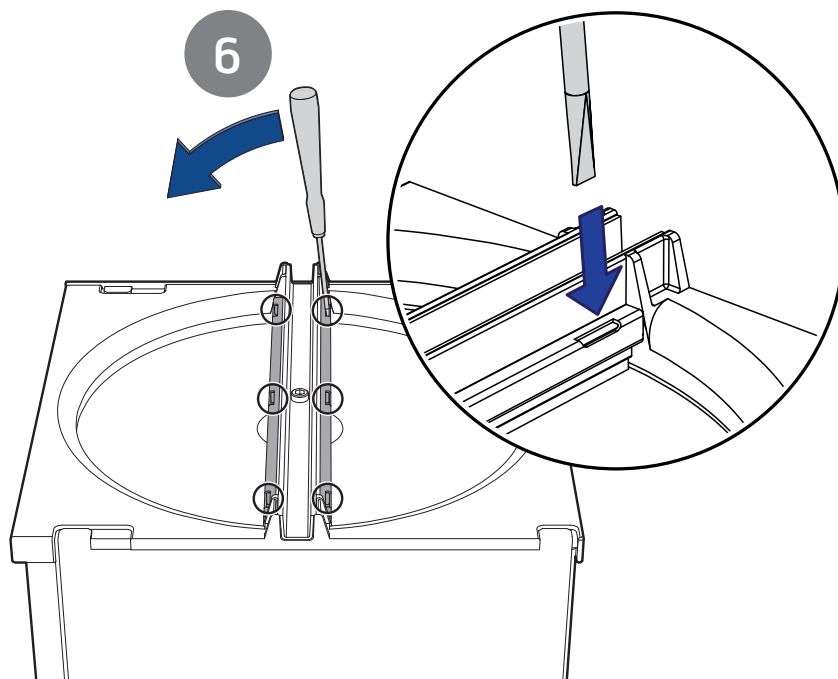


*jatkuu seuraavalla sivulla*

6. Käännä harjalistaprofiilit ruuvimeisselin avulla. Roottorissa on neljä harjalistaa, kaksi kummallakin puolella.

Käytä suurikokoista ruuvimeisseliä profiilien kääntämiseen. Aloita toisesta päästä ja jatka sitten toiseen päähän.

7. Vedä harjalistat ulos urasta.  
8. Siirrä harjalistat alas tasolle 2 tai korvaa ne uusilla, jos ne ovat täysin kuluneet.



#### 9.4 Roottorin puhdistus

Koska laitteen suodatin on erittäin tiivis, roottoria ei tavallisesti tarvitse puhdistaa. Jos puhdistus kuitenkin tulee tarpeelliseksi, lika voidaan poistaa pehmeällä harjalla. Voit puhdistaa roottorin tehokkaammin irrottamalla sen, suihkuttamalla siihen rasvaa liuottavaa puhdistusainetta ja lopuksi puhaltamalla sen puhtaaksi vastakkaiselta puolelta. Etäisyyden tulee olla noin 60 mm ja paineen enintään 8,0 baaria. Varo, että moottori ei altistu vedelle puhdistamisen aikana. Tarkista, että kaikki roottoria ympäröivät tiivisteet ovat ehjiä ja tiiviitä. Tarkista, että roottorin hihnassa ei ole vaurioita ja että roottori pyörii kevyesti.

#### 9.5 Ulkoinen puhdistus

Monet keittiön pintojen puhdistamiseen tarkoitetut tuotteet sisältävät kemikaaleja, jotka saattavat vahingoittaa tuotteen muoviosia. Tästä syystä kannattaa käyttää tuotteen ulkoiseen puhdistukseen pehmeää liinaa, joka on kostutettu lämpimällä vedellä ja neutraalilla saippualla.



Älä käytä voimakkaita puhdistusaineita tai hankausjauheita, koska ne voivat vahingoittaa ulkopintoja. Ammoniakkia tai sitruunaa sisältäviä puhdistusaineita ei saa käyttää. Älä myöskään käytä aineita, jotka vähentävät sormenjälkien näkymistä ruostumattomalla teräspinnalla.

## 10 Kunnossapitokaavio

Osa	Toiminto	Väli
Suodatin	Suodatin on vaihdettava vähintään kerran vuodessa. On suositeltavaa vaihtaa se kaksi kertaa vuodessa: ennen siitepölykautta ja sen jälkeen. Varmista, että suodattimen tiiviste on täysin tiivis.	6–12 kuukautta
Puhaltimet	Puhaltimet on puhdistettava vähintään kerran vuodessa, jotta ne toimivat tehokkaasti.	12 kuukautta
Lämmön talteenottoroottori	Tarkista, että pinnat ovat puhtaat. Tarkista, että tiivistyslistat ovat tiiviisti kiinni lämmön talteenottoroottorissa. Tarkista, että roottorin käyttöhihna on ehjä ja riittävän kireällä.	12 kuukautta
Liesituuletin*	Pese rasvasuodatin. Tarkista, että pelti on puhdas ja sulkeutuu kokonaan.	2 viikkoa
Tiivisteet	Tarkista, että tiivisteet luukussa, suodattimen alla, puhallinmoduuleissa ja roottorimoduulissa ovat ehjät.	12 kuukautta
Venttiilit	Tulo- ja poistoilmaventtiilit (kylpy-, makuu-, pesuhuoneessa jne.) täytyy puhdistaa vähintään kerran vuodessa.	12 kuukautta
Ilmanotto	Tarkista, ettei ritilään ole tarttunut esimerkiksi lehtiä. Talvipakkasella ilmanottoaukkoon voi muodostua huurretta. Se on tarvittaessa raaputettava puhtaaksi, jotta ilma pääsee kulkemaan.	12 kuukautta
Kattosuojaus	Jos laitteeseen on yhdistetty kattosuojaus, tarkista, ettei siihen ole tarttunut esimerkiksi lehtiä. Tarkista myös, että tyhjennysraot ovat avoimia.	12 kuukautta
Kanavat	Tarkista, että kanavat ovat puhtaat.	10 vuotta
Harjalista	Tarkista, että harjalistat ovat ehjiä ja tiiviisti roottoria vasten. Jos ne ovat kuluneet, ne voidaan siirtää seuraavaan profiiliin uraan lähemmäs roottoria.	3 vuotta
Ilmankäsittelylaitteen sisäosat	Jos ulkona on erittäin kylmää ja poistoilma on kostea, voi muodostua jäätä. Tämä ei yleensä aiheuta ongelmia. Kun käyttöolosuhteet palautuvat normaaleiksi, jääkiteet muuttuvat höyryksi, joka poistuu laitteesta poistoilman mukana. Jos kova pakkanen jatkuu pitkään, on tarkistettava, onko laitteessa jäätä.	

\*Jos laitteeseen on yhdistetty liesituuletin.

## 11 Vianetsintä

Vian tyyppi	Toimenpide
Tuntuu kylmää vetoa.	Tarkista tuloilmalle valittu lämpötila. Katso käyttöpaneelia.
	Tarkista, että roottori pyörii.
	Tarkista, että jälkilämmitys on käytössä.
	Poistoilmasuodatin on vaihdettava.
Puhaltimet eivät toimi.	Tarkista, että laitteeseen tulee virtaa.
	Tarkista, että ylikuumenemistermostaatti ei ole lauennut.
	Nollaa painamalla painiketta. Termostaatti voidaan nollata myös automaattipaneelin avulla.
Ilmamäärä on pieni.	Tarkista, mikä nopeus laitteeseen on asetettu.
	Tarkista, että suodattimet ovat tiiviit.
	Tarkista ilmanottoritulä.

## 12 CE-vaatimustenmukaisuusvakuutus

Tämä vakuutus vahvistaa, että tuotteet täyttävät seuraavien direktiivien ja standardien vaatimukset:

**2004/108/EY**

Sähkömagneettinen yhteensopivuus EMC)

**2006/95/EY**

Pienjännitedirektiivi (LVD)

**2006/42/EY**

Konedirektiivi (turvallisuus)

Valmistaja:

FLEXIT AS, Televeien 15, 1870 Ørje

Tyyppi:

C2 R

Ilmanvaihtolaite

Täyttää seuraavien standardien vaatimukset:

Turvallisuus- standardi	EN 60335-1:2012 + A11 EN 60335-2-80: 2003 + A1 + A2
EMF-standardi:	EN 62233: 2008
EMC-standardi:	EN 55014-1: 2006 + A1 + A2 EN 55014-2: 1997 + A1 + A2 EN 61000-3-2: 2006 + A1 + A2 EN 61000-3-3: 2013

Tuote on CE-merkitty:

2015

FLEXIT AS 20.08.2015



Frank Petersen  
Toimitusjohtaja

Tätä tuotetta koskee korvausvaatimusoikeus kuluttajasuojalain mukaan - **edellyttäen että tuotetta on käytetty ja ylläpidetty oikein**. Suodatint on kuluva osa.



Tuotteessa oleva symboli osoittaa, että sitä ei saa hävittää kotitalousjätteen mukana. Se on toimitettava sähkö- tai elektroniikkajätekierrätykseen.

Kun huolehdit laitteen asianmukaisesta kierrätyksestä, autat vähentämään haitallisia vaikutuksia ympäristöön ja terveyteen. Saat lisätietoja tämän laitteen kierrättämisestä ottamalla yhteyden asuinkuntasi viranomaisiin, kierrätysyriyteen tai laitteen ostopaikkaan.

Virheellisestä tai puutteellisesta asennuksesta johtuva reklamaatio on osoitettava asennuksesta vastaavalle yritykselle. Korvausvaatimusoikeus voi raueta, jos laitteen ylläpito laiminlyödään.





Flexit AS, Televeien 15, N-1870 Ørje [www.flexit.no](http://www.flexit.no)